

FlexNyt

Indhold

- Husk at registrere hele dit forbrug af glyphosat
- Slagtepræmien for kvier og handyr bliver sat op fra og med 2020
- Kompensationsordning til minkavlere på plads
- Bekæmpelse af stankelbenlarver
- Nu kan du se dine oplysninger i gødningsregnskabet
- Hastighedsmærkater på vogne og redskaber kan udløse bøder
- Alvorlige sanktioner
- Før du køber vogne og påhængsredskaber
- Sådan skal de økologiske bedrifter håndtere overgangen til nye økologiregler
- Kom med på markvandring om efterafgrøder og sund jord
- Åbent minivådområde 2020

Mark

Husk at registrere hele dit forbrug af glyphosat

For manges vedkommende sker dette let og enkelt ved brug af elektroniske værktøjer.

Fører du din sprøjtejournal på papir, skal du summere det samlede forbrug af enkeltprodukter i hver sin afgrøde. Danske landmænd er dygtige til rettidigt inden 31. marts at få indberettet deres forbrug, der generelt stemmer godt overens med det indberettede salg fra salgsleddet.

Hvert år har der dog været udfordringer med, at det indberettede forbrug i SJI ikke stemmer med den gennemsnitlige mængde glyphosat, der årligt sælges. De senere års bekæmpelsesmiddelstatistik viser en manglende indberetning af ca. 1/3 af den solgte mængde glyphosat.

Derfor er der behov for at sætte fokus på at få den manglende mængde glyphosat korrekt registreret i sprøjtejournalen og indberettet til SJI.

Se [her](#) hvad du måske glemmer at få med.



Kvæg

Slagtepræmien for kvier og handyr bliver sat op fra og med 2020

Fødevareminister Mogens Jensen øger slagtepræmien med 65 mio. kr. allerede i 2020. Det sker for at hjælpe et erhverv, som er presset af blandt andet Corona-situationen.

Hvis antallet af slagtede dyr, som er berettiget til slagtepræmie er på samme niveau som i 2018 forventes det, at forøgelsen på 65 mio. kr. vil medføre en stigning i præmien pr. slagtet dyr fra 768 kr. i 2019 til 1.045 kr. i 2020.

Mink

Kompensationsordning til minkavlere på plads

Den kompensationsordning til de mange minkavlere, som de kommende måneder skal have aflivet deres mink, er nu på plads.

Dermed kan Fødevarestyrelsen, assisteret af Beredskabsstyrelsen og politiet gå i gang med aflivningen. Op omkring 200 mand er involveret i operationen, der kommer til at strække sig over flere måneder. Aflivningerne går efter planen i gang torsdag. I første omgang ved Gjør i Nordjylland og ved Bording i Ikast-Brande Kommune.



Det ligger fast, efter regeringen torsdag besluttede, at alle smittede minkfarme i Danmark samt minkfarme inden for en radius af 7,8 km fra smittede farme skal aflives som følge af den stigende smitte med COVID-19.

Der er to mulige kompensationsmodeller for de minkavlere, der i den kommende tid vil få deres besætning aflivet som en del af indsatsen mod spredning af COVID-19.

Minkavlerne kan vælge at få kompensationen udbetalt med det samme ud fra en standardiseret tabspris eller modtage et á conto beløb, som vil blive endeligt opgjort, når næste års priser på minkskind kendes.

For at sikre så hurtig en proces som muligt vil minkavlerne blive kompenseret økonomisk ud fra en standardiseret tabspris for minkene, der dog vil kunne svinge afhængigt af skindenes kvalitet.

Derudover vil minkavlerne blive kompenseret for deres driftstab, knyttet til aflivningen af deres avlsdyr. Denne del af kompensationen vil afhænge af, om der har været konstateret smitte i besætningen eller ej.

Minkfarme med konstateret smitte vil modtage 20 pct. i kompensation for driftstab, mens farme uden smitte vil modtage fuld kompensation.

Fakta:

- 58 minkfarme er konstateret smittet med COVID-19 i Nordjylland, og mere end 46 farme er under mistanke.
- Fødevarestyrelsen har netop konstateret COVID-19 på den første minkfarm i Midtjylland i Bording ved Ikast.
- I juli fastsatte regeringen regler om, at alle, der færdes i minkbesætninger, skal bruge værnemidler for at undgå smitte mellem mennesker og dyr.
- Alle danske minkfarme skal indsende prøver fra døde mink til testning for COVID-19 hver tredje uge, mens særligt berørte kommuner skal indsende to gange ugentligt.

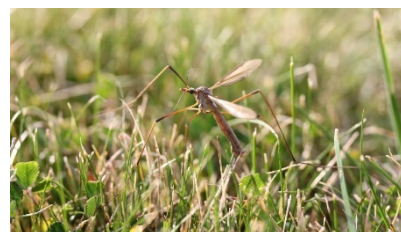
Læs mere [her](#).

Mark

Bekæmpelse af stankelbenlarver

Det er kun muligt at bekæmpe larver af stankelben i efteråret. Der er ingen muligheder for bekæmpelse om foråret. Stankelben foretrækker kort græs til æglægning.

Antallet af larver kan fastlægges ved uddrivning med saltvand.



Angreb af stankelbenlarver kan være et problem efter græsdyrkning. Skaden grundlægges i august til begyndelsen af september, hvor stankelben lægger æg i græs. Alle afgrøder angribes i den følgende sæson, men majs og ærter/hestebønner er mest robuste for angreb. Havre lader også til at være mindre attraktiv for larverne.

Der skal tages stilling til bekæmpelsesbehovet mod larverne i efteråret. Angreb af stankelben opdages oftest først om foråret ved begyndende vækst. Det er ikke muligt at give en prognose for angrebsstyrken i 2021, men tørt vejr under flyvning i august – primo september, kombineret med lavt græs og let fugtigt vejr i september-oktober er gunstigt for stankelben. Larverne er mest udbredt på humus-, sand- og marsk jorder. Normalt findes der flest stankelben i 2. og 3. års græsmarker, der har været afgræsset.

Med hensyn til bekæmpelse og indsatsmuligheder kontakt din planteavlserådsgiver.

Nu kan du se dine oplysninger i gødningsregnskabet

Du kan allerede nu indberette gødningsregnskab (GHI) for planperioden 2019/2020 på landbrugsindberetning.dk. Du vil automatisk kunne se de oplysninger, Landbrugsstyrelsen har til gødningsregnskabet.

Læs mere [her](#).

Info

Hastighedsmærkater på vogne og redskaber kan udløse bøde

Nogle påhængsredskaber, som fx marksprøjter, kan have hastighedsmærkater monteret fra fabrikken. Der er fx set eksempler på 25 km/t og 40 km/t mærkater.

Mærkater på mindre end 30 km/t

Nogle har oplevet, at politiet har givet bøde for fartoverskridelse baseret på et 25 km/t mærkat på en marksprøjte, og ikke med baggrund i dansk lovgivning der tillader 30 km/t.

Rigtigheden heraf er betinget af, hvad påhængskøretøjet er konstrueret til. Hvis mærkatets påskrift (fx 25 km/h) kan genfindes i brugermanualen, er der tale om en teknisk begrænsning bestemt af fabrikanten. I dette tilfælde er politiets nye praksis berettiget.

Hvis der derimod er angivet en højere hastighed (fx 30 eller 40 km/h) i manualen, kan man som bruger roligt afmontere mærkatet, så man undgår at blive stoppet af politiet.

Mærkater på mere end 30 km/t

Hvis vognen eller redskabet har monteret et 40 km/t mærkat fra fabrikken, skal det afmonteres. Det er kun ved Tempo 40 godkendelse af både traktor og påhængskøretøj, at denne hastighed lovligt kan anvendes. Tempo 40 mærkat skal se ud, som herunder skitseret:



Tempo 40 godkendelse er pt. ikke interessant for godkendte traktorer (landbrugstraktorer) samt vogne og påhængsredskaber på landbrug, fordi Tempo 40 godkendelse udløser vægt-afgift. Det skyldes flere uhensigtsmæssigheder i lovgivningen, som Færdselssamarbejdet har arbejdet på at få rettet gennem flere år. Færdselsstyrelsen melder, at de nu prioriterer dette.

Alvorlige sanktioner

Hastighedsoverskridelser udløser udover en bøde:

- **Klip ved 30 pct. overskridelse.**
 - Ved 30 km/t hastighedsgrænse: 39 km/t
 - Med 25 km/t hastighedsmærkat: 32,5 km/t
- **Betinget frakendelse ved 60 pct. overskridelse.**
 - Ved 30 km/t hastighedsgrænse: 48 km/t
 - Med 25 km/t hastighedsmærkat: 40 km/t

Hvis traktorføreren bliver fristet til at udnytte traktorens hastighedspotentiale, er det altså realistisk, at en 25 km/t mærkat får den direkte konsekvens, at man får frakendt kørekortet betinget.

Før du køber vogne og påhængsredskaber

Med baggrund i Politiets nye praksis bør landmanden undersøge, hvilken hastighed den nye vogn eller det bugserede redskab er konstrueret til - før købet. Spørg sælgeren og anmod om skriftligt svar.

Læs evt. mere på [LandbrugsInfo](#) (siden kræver login).

Økologi

Sådan skal de økologiske bedrifter håndtere overgangen til nye økologi-regler

Man er som økolog forpligtet til at overholde de aktuelt gældende økologi-regler. Derudover bør man holde sig orienteret om de kommende regler således, at man er klar til at efterleve disse, så snart de træder i kraft.



Den 30. maj 2018 vedtog Europa-Parlamentet en forordning med nye regler på økologi-området. Denne forordning blev vedtaget med en ikrafttrædelsesdato 1. januar 2021, som nu ventes udskudt med ikrafttrædelse til 1. januar 2022. Supplerende til den nye forordning er der ligeledes vedtaget en række gennemførelsesforordninger, som mere uddybende beskriver en række forhold omkring økologisk drift. Disse forordningers ikrafttrædelsesdatoer forventes også udskudt med ikrafttrædelse til 1. januar 2022. De nugældende økologiregler finder således anvendelse, indtil de nye forordninger træder i kraft.

Læs mere om udskydelsen og forslag til hvordan de nye regler kommer til at se ud [her](#).

Arrangementer

Kom med på markvandring om efterafgrøder og sund jord

Arrangementet holdes 4. november 2020 kl. 13-16 - Kystvejen 258, 8300 Odder. Mødet omhandler pløjefri dyrkning med efterafgrøder. I marken kan du komme tæt på de forskellige arter og komme med under jorden.

Mødet er gratis men af hensyn til Covi19 er tilmelding absolut nødvendig.

Se hvordan [her](#).

Åbent minivådområde 2020

Kom til Åbent minivådområde den 29. oktober, og se det foreløbige eller endelig resultat af et minivådområde. Få også en snak med både landmanden og den lokale oplandskonsulent, så du kan få indblik i deres erfaringer med etableringen af et minivådområde.



Der er Åbent minivådområde flere forskellige steder i landet mellem kl. 10-15, dog er det forskelligt fra sted til sted, om der er åbent i hele tidsrummet eller om formiddagen og eftermiddagen (kl. 10-12 og 13-15).

Det er gratis at deltage, og du kan godt besøge flere forskellige områder på én dag.

[Find](#) nærmeste sted i landet.
