

FlexNyt

Indhold

- Følg udviklingen af skadegørere i registreringsnettet 2020
- Landbrugsstyrelsen begynder at udføre flere kontroller
- Bibehold din økologiautorisation – husk at indberette!
- Kapitelstaksterne
- Igen tidlig start på vandingssæson
- Vår- og engbrandbæger
- Økologisk arealtilskud og plejegræs: Status på udbetalinger
- Vejledninger i økologisk produktion af ænder, kalkuner og gæs til slagtning
- Græsprotein er på vej til at blive en god forretning
- Er udsåede blomsterfrø altid en gave til biodiversiteten?

Mark

Følg udviklingen af skadegørere i registreringsnettet 2020

Hvert år i vækstsæsonen følger planteavlskonsulenter og planteavlsteknikere udviklingen af sygdomme og skadedyr i landbrugsafgrøder over hele landet. Dette net kaldes "Planteavlskonsulenternes Registreringsnet".

Følg med her: www.landbrugsinfo.dk/Varlingregistreringsnet.

Varslings- og registreringsnet

Følg udviklingen i plantesygdomme og skadedyr i varslings- og registreringsnettet hele vækstsæsonen.

► LÆS MERE HER

Info

Landbrugsstyrelsen begynder at udføre flere kontroller

Fra den 28. april kan flere landmænd, lodsejere og andre igen få besøg af en af Landbrugsstyrelsens kontrollører.

Landbrugsstyrelsen har vurderet, at opgaver, som kan udføres af én kontrollør, kan udføres inden for sundhedsmyndighedernes anbefalinger. Det skal også sikre, at støtten kan udbetales til tiden på de forskellige ordninger.

I starten af april begyndte Landbrugsstyrelsen at udføre varslede kontroller, hvor landbrugeren, virksomheden eller lodsejeren ikke skulle være til stede under kontrollen. Nu åbnes der op for kontroller, der som udgangspunkt kan udføres af én kontrollør og landmanden, virksomheden eller lodsejeren.

Landbrugsstyrelsen begynder dermed at gennemføre kontroller, som kan køres på en måde, så det overholder sundhedsmyndighedernes anvisninger. Landbrugsstyrelsens medarbejdere bliver instrueret og vejledt grundigt i, hvordan de overholder anbefalingerne og anvisningerne fra sundhedsmyndighederne, så smitterisikoen minimeres for både kontrollører, landmænd, virksomheder og lodsejere.

Læs mere: lbst.dk/landbrugsstyrelsen-begynder-at-udfoere-flere-kontroller



Miljø- og
Fødevareministeriet
Landbrugsstyrelsen

OBS!

Bibehold din økologiautorisation – husk at indberette!

Alle økologiske jordbrugsbedrifter skal hvert år indberette økologioplysninger i fællesskemaet. Hvert år er der nogle økologer, der glemmer det, fx fordi de fejlagtigt tror, at fællesskemaet kun er til ansøgning om landbrugsstøtte. Økologioplysningerne er dog nødvendige for, at vi kan gennemføre den lovpligtige årlige økologikontrol.

Hvad sker der, hvis jeg ikke indberetter?

Hvis du ikke indberetter dine oplysninger i fællesskemaet, vil du blive frataget din autorisation.

Derfor vil Landbrugsstyrelsen sende rykkere ud til de økologiske bedrifter, som ikke har indberettet økologioplysninger (dvs. dem der ikke har indsendt et fællesskema) inden for tidsfristen 1. maj 2020.

Læs mere og hvordan du evt. kan få hjælp her: lbst.dk/bibehold-din-oekologiautorisation.

Økonomi

Kapitelstaksterne

Den gode høst i sommeren i 2019 gav et samlet høstresultat af korn, raps og bælgssæd, der var 38 % over resultatet i 2018. Dermed er der et langt større udbud af korn, som har medført faldende priser. Dog er priserne på både byg og hvede 6 % højere end i 2017.

Danmarks Statistik udgiver hvert år kapitelstakster, der bl.a. anvendes til at regulere lejen ved forpagtning af landbrugsjord. Tabel 1 viser kapitelstakster efter område for 2018 og 2019.

Tabel: Kapitelstakster for 2018 og 2019 (Kilde: Danmarks statistik)

Kapitelstakster efter område

	Byg			Hvede		
	2018	2019	Ændring	2018	2019	Ændring
	kr. pr. 100 kg		pct.	kr. pr. 100 kg		pct.
Hele landet	133,90	117,00	-12,6	136,44	113,93	-16,5
Sjælland med omliggende øer	129,87	113,51	-12,6	132,00	108,33	-17,9
Lolland-Falster med omliggende øer	129,32	123,05	-4,8	125,30	109,59	-12,5
Bornholm	125,35	107,26	-14,4	119,20	99,21	-16,8
Fyn med omliggende øer	132,40	111,56	-15,7	138,42	115,42	-16,6
Sønderjylland	131,67	118,57	-9,9	139,05	117,76	-15,3
Østjylland	135,98	117,38	-13,7	139,43	116,02	-16,8
Vestjylland	140,37	120,21	-14,4	140,68	118,56	-15,7
Nordjylland	132,70	116,02	-12,6	137,87	116,56	-15,5

Kilde: www.statistikbanken.dk/kapit1.

Mark

Igen tidlig start på vandingssæson

Ligesom i 2019 er der i 2020 udsigt til en meget tidlig start på sæsonen for markvanding. Afhængig af plantedækket, afgrødens tæthed og tidspunkt for vækststart, er der nu (14. april) et vandbalanceunderskud i overvintrende afgrøder på typisk 30-35 mm og i nogle tilfælde helt op til 45 mm. Der er ikke udsigt til nedbør af betydning i de kommende to uger. Med dagtemperaturer på 12-15 grader er den daglige fordamning typisk 2-2½ mm på denne tid af året.



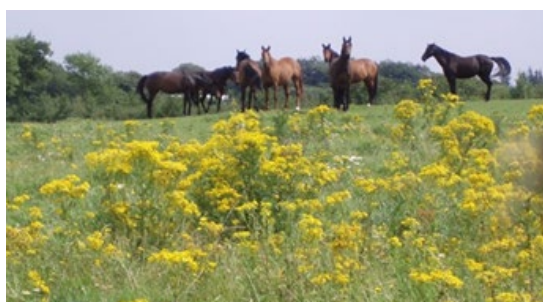
Behovet for markvanding er umiddelbart størst i vinterraps. Vandingsbehovet skal selvsagt også vurderes ud fra jordens vandholdende evne (rodzonekapacitet). På meget grovsandet jord er der typisk en rodzonekapacitet på kun ca. 60 mm.

De sidste 14 dage er vandingsbehovet steget betydeligt. Især græs er en del udfordret. Det kniber nogle steder med fremspiringen af udlæg. Det skyldes tørke.

Vandbalance og vandingsbehov i egne marker kan følges med programmet Vandregnskab Online. Programmet beregner selv et tidspunkt for vækststart i overvintrende afgrøder ud fra en temperatursum med start 1. marts. Dato for vækststart kan ændres afhængig af afgrødens udvikling. I veludviklede afgrøder bør vækststart i 2020 sættes til en tidligere dato end den automatisk beregnede dato for vækststart.

Vår- og engbrandbæger

Vår- og engbrandbæger er giftige planterarter (engbrandbæger er værst), og derfor meget uønskede. Det gælder især græsafgrøder, der skal opfodres som ensilage eller hø. Dyrene har svært ved at sortere de giftige planter fra - specielt for hø, da bitterstofferne forsvinder ved tørring, men giftigheden forbliver i planten.



Bekæmpelse af vår- og engbrandbæger er i foråret håndlugning, afpudsning, hvor det afslåede plantemateriale bortskaffes.

Den bedste bekæmpelse af brandbæger får du ved at sprøjte med Harmony SX i august måned, da det er her, de nye planter spirer frem.

Kontakt din rådgiver med hensyn til øvrige ukrudtsmidler, mængder og sprøjetidspunkter.

Økologi

Økologisk arealtilskud og plejegræs: Status på udbetalinger

Landbrugsstyrelsen er i gang med udbetaling af økologitilskud. Man forventer, at udbetalingen af plejegræs-tilskud begynder i starten af maj. Landbrugsstyrelsen er klar over, at tilskuddene betyder meget for den enkelte landmands økonomi, og har derfor fuld fokus på at udbetale så hurtigt som muligt.



Fjerkræ

Vejledninger i økologisk produktion af ænder, kalkuner og gæs til slagting

Driftsvejledning, som har til formål at vejlede om økologisk andeproduktion, kalkuner og gæs til slagting. Udover at leve op til reglerne for økologisk produktion, er det også vigtigt at orientere sig om de generelle regler, der omhandler hold af fjerkræ.

Du kan finde de enkelte vejledninger her: www.landbrugsinfo.dk/Fjerkræ (Siderne kræver login til LandbrugsInfo).



Mark

Græsprotein er på vej til at blive en god forretning

Udviklingen af græsprotein fra græs og kløver er nået langt i Danmark. Nu gælder det om at forbedre business-casen. Følg med i projekt Græsprof, hvor virksomheder og universiteter arbejder sammen om at nå en række afgørende landvindinger.

Læs mere her: www.landbrugsinfo.dk/Protein-forsyning-til-husdyr.



Info

Er udsåede blomsterfrø altid en gave til biodiversiteten?

Det er forår, godt vejr og du går måske med overvejelser om at udså en blomsterblanding til glæde for de vilde insekter. Men hvad virker egentlig bedst? Før du går i gang, er der nogle ting, der er gode at vide, så du ikke risikerer at gøre mere skade end gavn.

Her er en mini-guide til, hvordan du mest effektivt hjælper insekterne.

www.landbrugsinfo.dk/Blomsterudsaaing.

